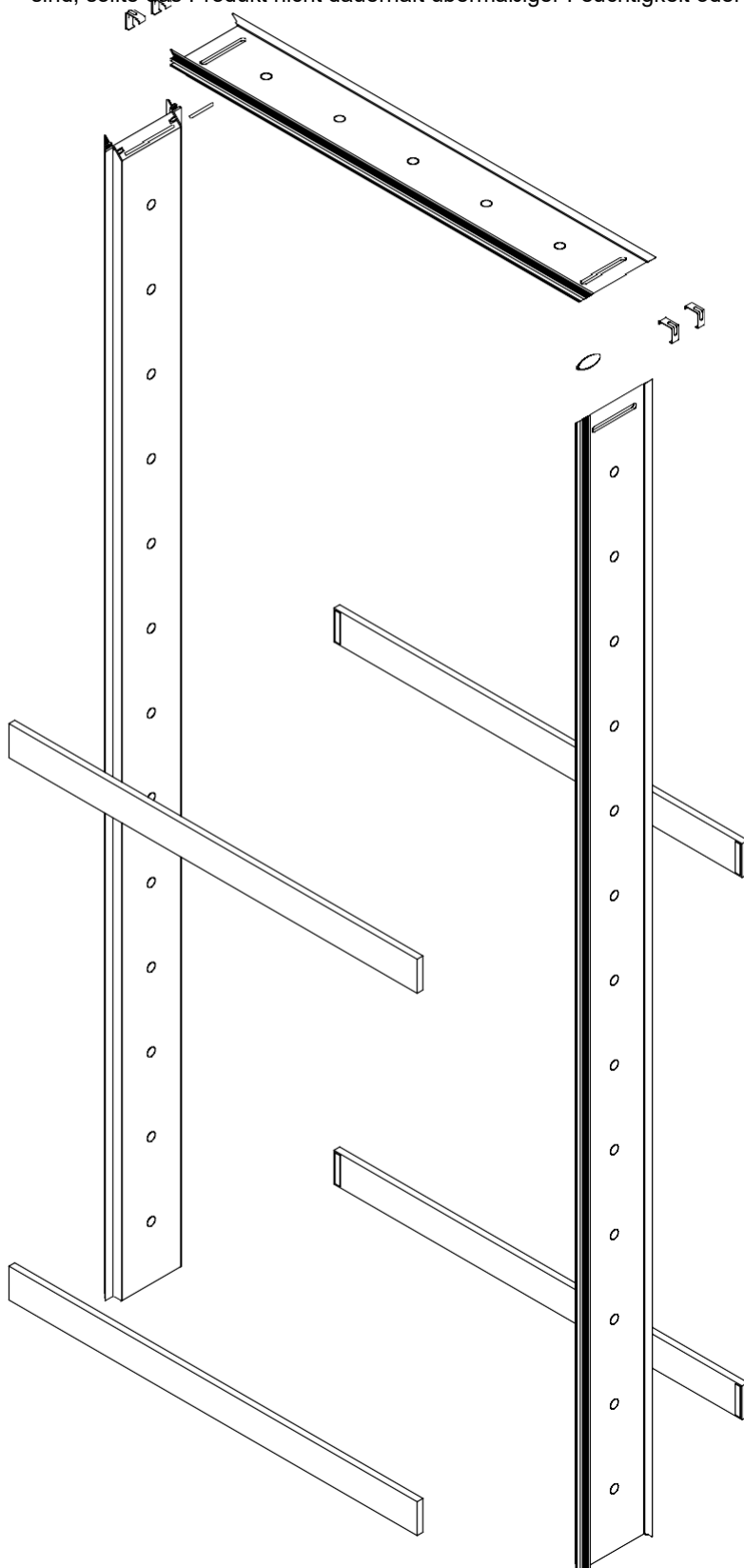


Wir empfehlen Ihnen, die Montageanleitung vor Beginn der Montage sorgfältig zu lesen oder die Montage von speziell geschultem Personal durchführen zu lassen!

Warnung: Obwohl OSB-Platten für die Verwendung in der Bauindustrie sowohl im Innen- als auch im Außenbereich vorgesehen sind, sollte das Produkt nicht dauerhaft übermäßiger Feuchtigkeit oder direktem Kontakt mit Wasser ausgesetzt werden.

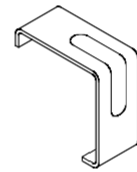


Beschlägelliste:

Lamelle
2 Stück



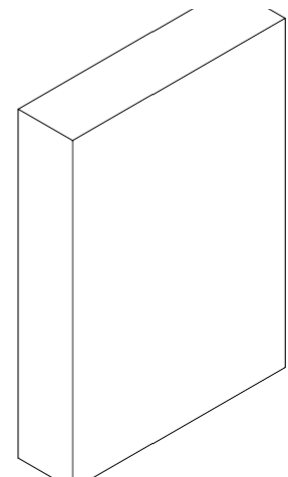
Klammer
4 Stück



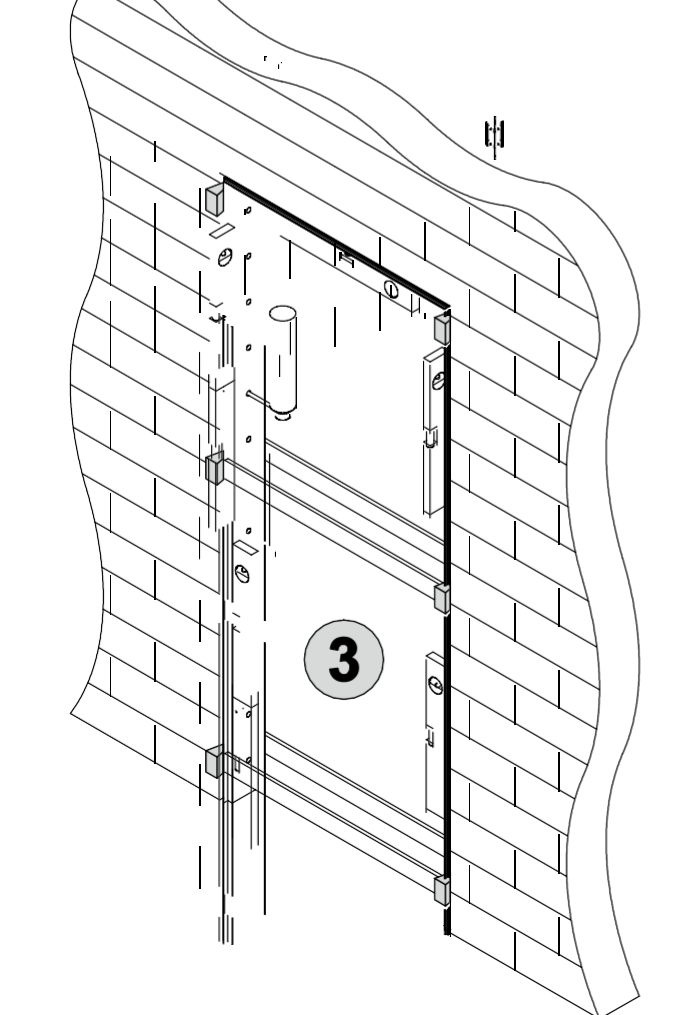
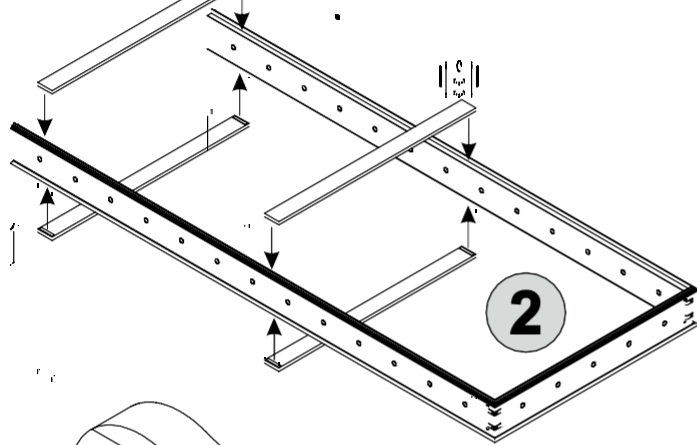
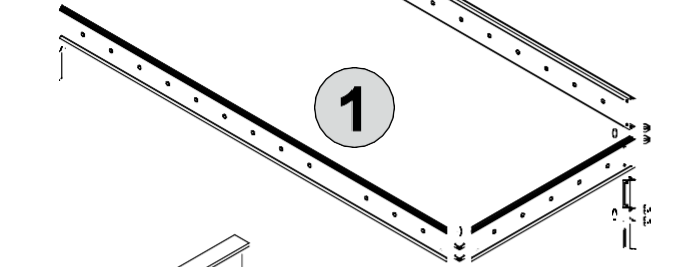
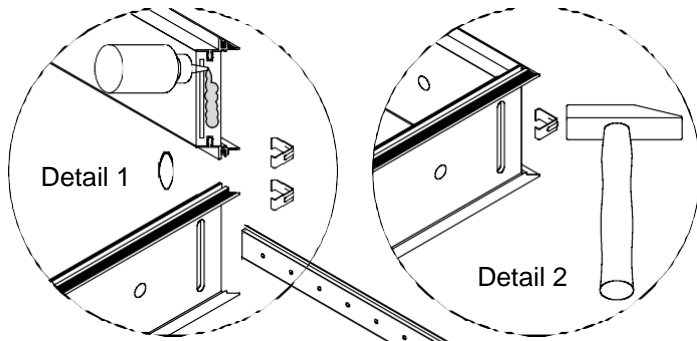
Schraube 3,5 x 35
20 Stück



Abgrenzungsscheibe für die Installation im GKB
10 Stück



Die Anzahl der einzelnen Komponenten in der Montageanleitung entspricht der Ausführung mit Standardmaßen. Die Anzahl der einzelnen Komponenten, die sich tatsächlich in der Verpackung befinden, kann je nach Abmessungen oder Kundenspezifikationen variieren.



Auspacken der Zarge

Gehen Sie beim Auspacken des Produkts besonders vorsichtig vor, um Schäden am Produkt zu vermeiden. Packen Sie die Konterzarge aus und nehmen Sie die Einzelteile aus dem Karton.

1. Eckverbindung der Konterzarge auf Gehung

Auf die Kontaktfläche der Eckverbindung und in die Nut für die Lamelle des Pfostens und den Sturz tragen Sie Holzmontageklebstoff auf. Stecken Sie die Holzlamelle in die Nut (**Detail 1**). Führen Sie die Verbindung **Detail 1** zusammen. Richten Sie die Eckverbindung so aus, dass sie genau passt. Setzen Sie die Eckklammern ein und klopfen Sie sie mit dem Hammer an, damit sie in die Nuten im Futter des Pfostens und des Sturzes passen (**Detail 2**). Je nach Breite des Futter liefert der Hersteller die erforderliche Anzahl von Eckklammern. Überprüfen Sie die Passgenauigkeit der Eckverbindung. Wischen Sie überschüssigen Klebstoff mit einem feuchten Tuch ab. Verfahren Sie mit der anderen Ecke der Konterzarge genauso.

2. Montage der Streben

Ziehen Sie den Abdeckstreifen vom doppelseitigen Klebeband auf beiden Seiten der Strebe ab. Kleben Sie die Streben in den Aluminiumfalz der Konterzarge. Bei der so vorbereiteten Konterzarge prüfen Sie die Rechtwinkeligkeit und lassen Sie sie flach auf einer ebenen Unterlage liegen, bis der Klebstoff in den Eckverbindungen ausgehärtet ist.

3. Einsetzen der Konterzarge in die Mauerwerksbauöffnung

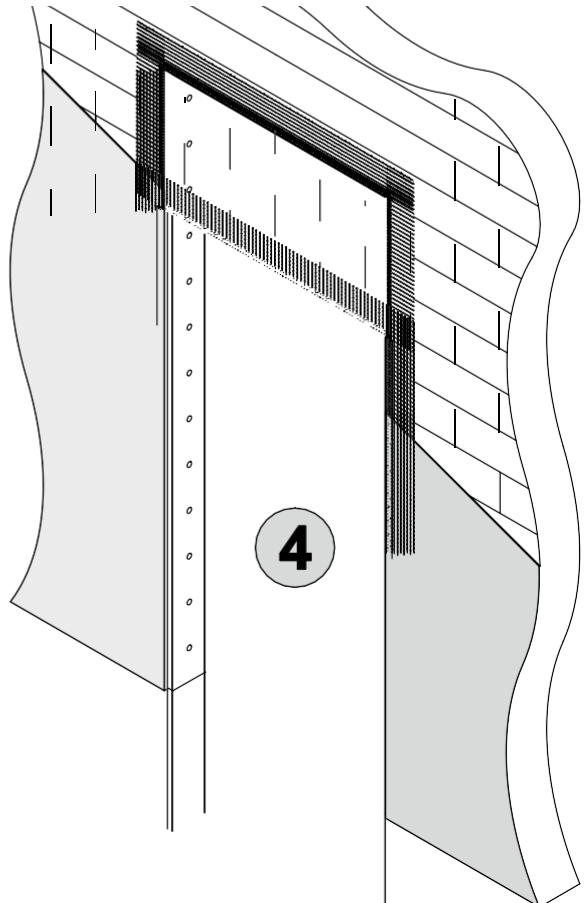
Nach dem Aushärten des Klebstoffs wird die Konterzarge mit den Streben in die Bauöffnung eingesetzt. Mit Hilfe von Keilen, einer Wasserwaage und gegebenenfalls einem Senklot richten Sie die Konterzarge aus und richten Sie sie in allen Richtungen aus. Eventuelles Durchbiegen mit Hilfe von Klammern glätten. Es ist zu beachten, dass die Außenkante des Aluminiumteils der Konterzarge bündig mit der Oberfläche des bereits fertigen Putzes abschließen muss, ggf. muss die Außenkante des Aluminiumteils der Konterzarge um die Dicke des zukünftigen Putzes vor der gemauerten Trennwand versetzt werden. **Perfekter Sitz der Konterzarge garantiert störungsfreie Funktionalität des Produktes!**

Ausschäumen der Konterzarge in der Bauöffnung

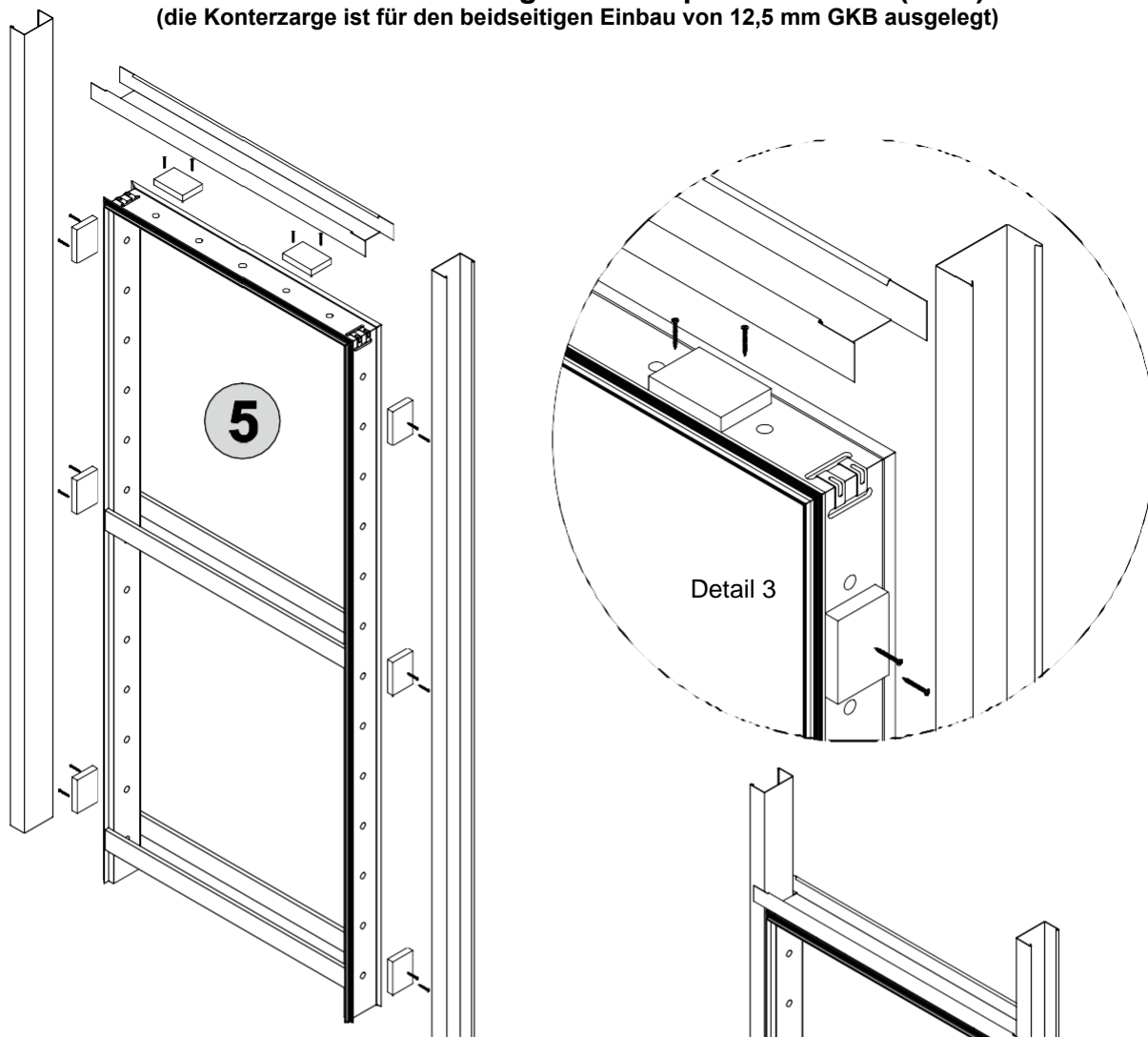
Nachdem die Konterzarge in die Öffnung eingesetzt und befestigt wurde, muss die Konterzarge in der Bauöffnung verankert werden. Zur Verankerung verwenden Sie Turboschrauben, Dübel mit Schraube oder andere geeignete Verankerungselemente. Füllen Sie nach der Verankerung der Konterzarge den Raum zwischen Mauerwerk und Konterzarge mit einer angemessenen Menge an PUR-Montageschaum. Achten Sie auf gründliches Ausfüllen mit PUR-Schaum entlang den Rändern der Konterzarge und über die gesamte Dicke der Wand. Warten Sie, bis der Montageschaum formstabil ist. Entfernen Sie dann mit einem Messer den überschüssigen ausgehärteten Schaum. Beachten Sie beim Auftragen von PUR-Montageschaum immer die Anweisungen des Herstellers. Nachdem der PUR-Schaum ausgehärtet ist, entfernen Sie die Streben.

4. Verwendung von UPO-Abschlussprofilen aus Kunststoff mit Putzgewebe (Typ 10 mm)

Um zu verhindern, dass der Putz um die Konterzarge herum reißt, ist es notwendig, in die Nut des Aluminiumprofils und in den frischen Rohputz das UPO-Abschlussprofil mit Gewebe Typ 10 zu drücken. Wenn der Putz immer noch rissig ist, können die Risse mit Acrylpachtelmasse ausgebessert werden.



Einsetzen der Konterzarge in die Gipskartonwand (GKB) (die Konterzarge ist für den beidseitigen Einbau von 12,5 mm GKB ausgelegt)



5. Anbringung von Abgrenzungsscheiben

Nachdem der Klebstoff in den Eckverbindungen der Konterzarge ausgehärtet ist, verschrauben Sie die Abgrenzungsscheiben mit den Schrauben 3,5 x 35 auf der Außenseite der Konterzarge (Detail 3).

Vorbereitung der Konterzarge für den Einbau in die GKB-Trennwand

Die CW-Profile für den Einbau der GKB-Trennwände werden mit den Abgrenzungsscheiben an den Pfosten und am Sturz der Konterzarge verschraubt, so dass die CW-Profile der Konterzarge gegenüber zentriert sind. Dies bedeutet, dass die Außenkante des Aluminiumteils der Konterzarge auf beiden Seiten gleichmäßig über das CW-Profil hinausragt.

Der perfekte Sitz der CW-Profile gewährleistet eine nahtlose Einpassung in das GKB-Raster.

! CW-Profile und Schrauben zur Befestigung an der Konterzarge sind nicht im Lieferumfang der Konterzarge enthalten.

6. Ausschäumen der Konterzarge

Nachdem die CW-Profile perfekt an der Konterzarge befestigt sind, füllen Sie den Raum zwischen den CW-Profilen und der Konterzarge mit einer angemessenen Menge an PUR-Schaum aus. Achten Sie auf gründliches Ausfüllen mit PUR-Schaum entlang den Rändern der Konterzarge. Warten Sie, bis der Montageschaum formstabil wird. Entfernen Sie dann den überschüssigen ausgehärteten Schaum mit einem Messer.

Beachten Sie beim Auftragen von PUR-Montageschaum immer die Anweisungen des Herstellers.

Der so vorbereitete Rahmen ist bereit, in das GKB-Raster der Trennwand eingebaut zu werden. Nach dem Einbau des Rahmens ins Raster der GKB-Trennwand entfernen Sie die Streben.

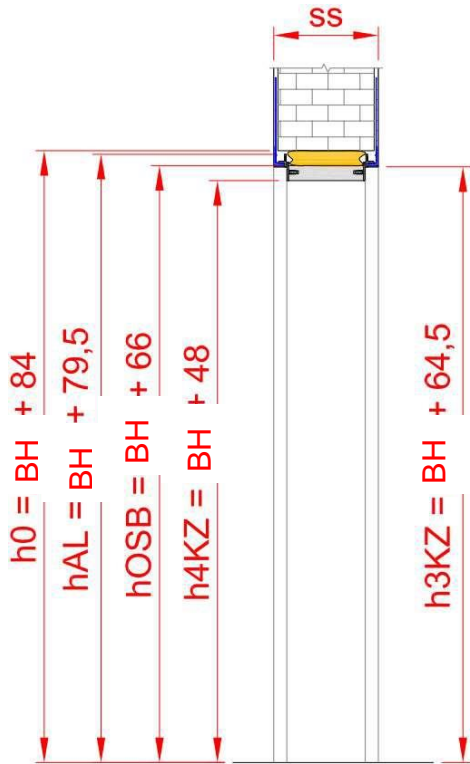
Wir empfehlen die Verwendung von faserverstärktem GKB-Fugendichtstoff zur Verspachtelung von Fugen zwischen GKB und Konterzarge.

Montagehilfen:

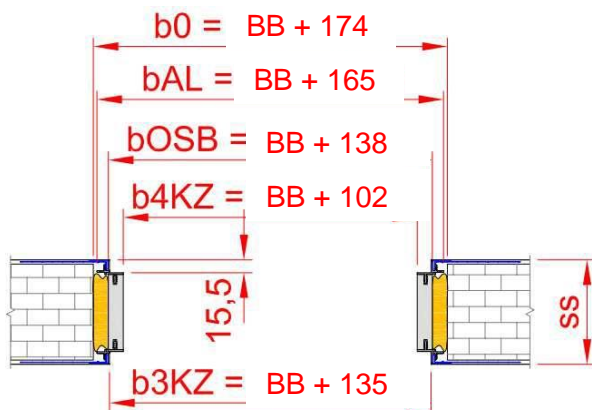
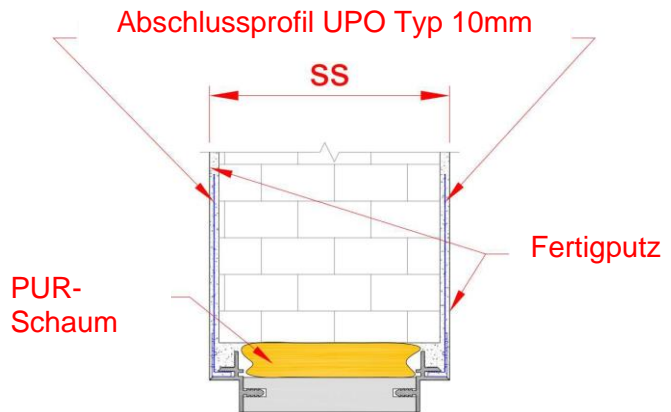
Kreuzschlitzschraubendreher, Schlitzschraubendreher, Schraubendreher T10, Schraubendreher T20, Hammer, Bohrmaschine, Bohrer Ø3 mm, Wasserwaage, Keile, Abstandshalter, Messer,

Bauchemie:

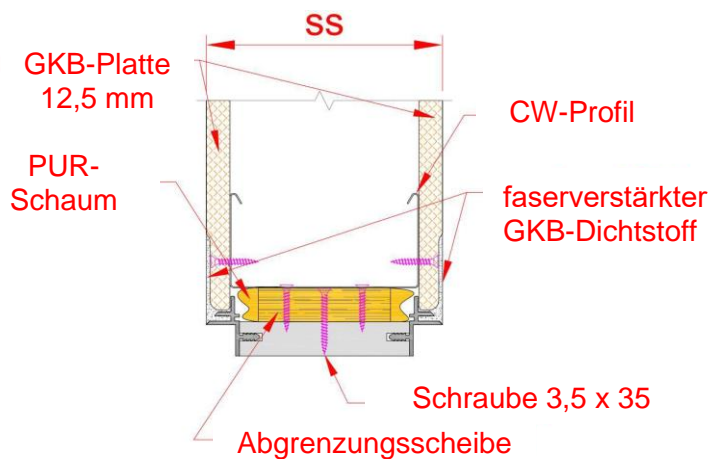
PVAC-Holzklebstoff, PUR-Schaum, Acryl-Dichtstoff, Silikon-Dichtstoff



Anbringen der Konterzarge in die gemauerte Trennwand



Anbringen der Konterzarge in die GKB-Trennwand



- b0 - Breite der Bauöffnung (für GKB zwischen CW-Profilen)
- b3KZ - Breite im Falz der Konterzarge
- b4KZ - Durchgangsbreite der Konterzarge
- bAL - Gesamtlänge des AL-Profiles im Sturz
- bOSB - äußere Breite der Konterzarge (OSB)
- h0 - Höhe der Bauöffnung (für GKB zu CW Profil)
- h3KZ - Höhe im Falz der Konterzarge
- h4KZ - Durchgangshöhe der Konterzarge
- hAL - Gesamtlänge des AL-Profiles des Pfostens
- hOSB - Außenhöhe der Konterzarge (OSB)
- BB - Bestellbreite
- BH - Bestellhöhe
- SS - Dicke der fertigen Wand